

Piro Wrap PW

PAISUV TULEKINDEL TULETÖKKEMÄHIS
ILMA SOOJUSTUSETA PLASTTORUDELE

TOOTE AMETLIKUD DOKUMENDID

Euroopa tehniline tunnustus:	ETA-17/1064
Toimivuse püsivuse sertifikaat:	1488-CPR-0725/W
Hügieenisertifikaat:	BK/B/0178/01/2019
Toimivusdeklaratsioon:	PIRO/07-2018-09-10

TOOTE TEHNILISED ANDMED

Tulepüsivusklass:	kuni EI 120 C/U, U/C
Tuletundlikkus:	B-s2, d0
Värvus:	must
Keskonnaklass:	Z1, Z2
Ladustamistemperatuuride vahemik:	+5 °C kuni +30 °C
Säilitusaeg:	piiramatu, kuid mitte kauem kui 24 kuud
Pakend:	1 tk
Mähise tüübid:	PW-55 PW -82 PW -90 PW-110 PW-125 PW-160



TEHNILINE KIRJELDUS

Tuletökkemähis Piro Wrap PW on polümeerimähis grafiidilisandi ja muude komponentidega, mis muudavad paigaldamise sujuvaks ja paindlikuks. Kõrgel temperatuuril suureneb selle ruumala ja sulgeb toru või kaabliga ava, mille ümber on mähis. Tuletökkemähis on ristkülikukujulise kujuga ja seda toodetakse mitmes paksuses laiusel 60 mm või 100 mm. Tuletökkemähised Piro Wrap PW tarnitakse kasutusvalmis toodetena. Nad koosnevad ühest või mitmest tulekindla paisuva mähise vahekihist, mis on suletud PVC vmt materjali sisse. Koti ühes otsas on kleeplint koos klapiga, mida kasutatakse mähise torule kinnitamiseks. Tuletökkemähis Piro Wrap PW tuleb kaitsva toime saamiseks keerata ümber toru, vajadusel saab selle lõigata nõutavas pikkuses. Tuletökkemähis tuleks paigutada vaheseinas olevasse avasse.

KASUTUSALA

Tuletökkemähis Piro Wrap PW on vastastikku asendatav tootega Multitube ning on mõeldud kasutamiseks kuni 160 mm läbimõõduga plasttorude läbiviikude tuletõkkehendina. Tulepüsivusklass on EI 30 kuni EI 120. Lisateabe saamiseks vt ETA-17/1064. Eeliseks on individuaalne kohandamine toru läbimõõduga ilma täiendavate mõõtmisteta.

PAIGALDAMISE ANDMED

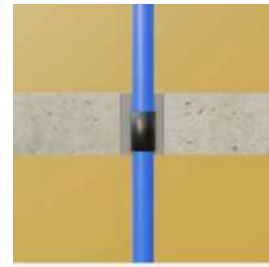
Tuletõkkemähis Piro Wrap PW on tuletõkketeibi Multitube variatsioon, mis sarnaselt viimasele (ETA-17/1064) paigaldatakse vaheseina sisse. Tuletõkkemähise asukoht vaheseinas on kujutatud joonisel 1, 2 ja 3. Tuletõkkemähis Piro Wrap PW on kasutusvalmis toode. Toru läbimõõdu järgi lõigatav paisuv vahekiht on kiles, mis mähitakse ümber toru. Tuletõkkemähise paigaldamiseks enne põranda valamist või seina ehitamist tuleks ta toru külge kinnitada samamoodi kui tuletõkketeip. Seda tehakse elektriliselt klammerdatava riba või kleeplindiga, mis kinnitab tuletõkkemähise kindlalt toru peale ja ei lase sellel liikuda. Tuletõkkemähis Piro Wrap PW ei vaja tugistruktuuri, mistõttu saab ta mähkida paigalduskohas otse toru peale. Šahtis või tehnilistes avades olevate torude korral tuleks tuletõkkemähis paigaldada enne seina ülesladumist. Puuritud avade korral tuleks tuletõkkemähis Piro Wrap PW mähkida ja kinnitada ümber toru avaülest väljaspool ja alles seejärel paigutada vaheseina sisse. Tuletõkkemähis kinnitatakse torule sisseehitatud isenakkua elemendiga. Tuletõkkemähisega Piro Wrap PW tihendamisel tuleb tugistruktuuri sisse ava puurimisel jätta paigaldusvahe ($u =$ umbes 25 mm), et jääks ruumi paigaldamiseks (tuletõkkemähise avasse panekuks).



Seina sees olev paisuv tuletõkkemähis ühe sektsioonina.



Seina sees olev paisuv tuletõkkemähis kahe sektsioonina.



Põrandasse paigaldatud paisuv tuletõkkemähis.

PAISUVA TULETÕKKEMÄHISE PIRO WRAP PW PAIGALDAMINE PLASTTORU PEALE



Pirosystemi kataloogis olevast tabelist tuleb leida toru läbimõõt ja valida tuletõkkemähise Piro Wrap PW sobiv tüüp.



Piro Wrap PW tuleb mähkida ümber toru ja kinnitada sisseehitatud isenakkua elemendi abil.



Kinnitatud mähisega koht tuleb vaheseina sisse lükata. Tuletõkkemähise asukoht ava sees: ava ja seina keskel või 15 ± 5 mm põranda allosast.



Toruseina ja ava vahel olev tühik tuleb täita tsementmördiga.



Läbiviigutihend tuleb märgistada toru külge kinnitatud sildiga, millele tuleb kirjutada „Tuletõkkemähis Piro Wrap PW“, kuupäev ja paigaldaja nimi.

Tervishoiu- ja ohutussoovitused

Toode on ette nähtud kutsealaseks kasutamiseks tööstusettevõtetes. Toote paigaldamine peab toimuma vastavalt tervishoiu-, ohutus- ja keskkonnakaitse-eeskirjadele. Enne tootega töö alustamist tuleb läbi lugeda ohutuskaart.

Versioon 05.2022 asendab versiooni 01.2018.

Ülalolev teave põhineb meie praegustel teadmistel ja kogemustel. Esitame selle heas usus. Sellele vaatamata on pealekandmismeetodid ja -tingimused varieeruvad ja neid tuleks igas konkreetses olukorras kontrollida. Seetõttu ei võta tootja vastutust ega kohustusi kehtivas standardis määratlemata tingimuste korral.